

Boletim Climatológico

Fevereiro 2025

Região Autónoma dos Açores

Conteúdo

Resumo.....	2
Situação sinóptica.....	2
Precipitação.....	3
Temperatura do ar.....	6
Vento.....	6
Radiação global.....	7

INSTITUTO PORTUGUÊS DO MAR E DA ATMOSFERA

Departamento de Meteorologia e Geofísica

Rua C - Aeroporto de Lisboa

1749-077 LISBOA

Tel. +351 218 447 000

Fax. +351 218 402 370

E-mail: info@ipma.pt

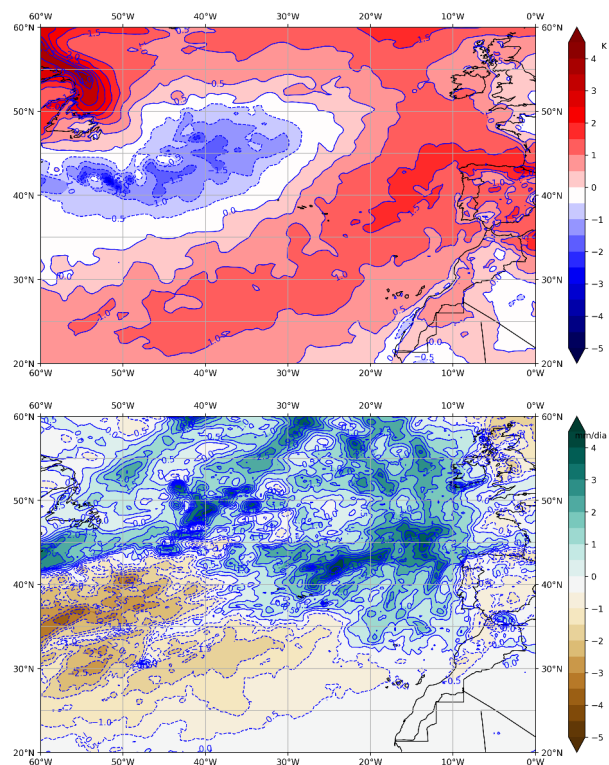


Figura 1, Anomalias do campo da temperatura média mensal do ar à superfície (em cima) e da precipitação média diária (em baixo) relativamente ao período de 1991-2020 para o mês de fevereiro de 2025 com base nas reanálises ERA5 (Hersbach et al., 2019).

Resumo

O mês de fevereiro de 2025 foi considerado quente no grupos Oriental Central e relativamente chuvoso em grande parte do arquipélago. A anomalia do campo da temperatura média mensal do ar na região apresentava valores positivos entre 1,0 e 2,0°C no grupo Oriental (figura 1). Na proximidade de São Miguel e Santa Maria, a anomalia foi de 1,0°C, tendo sido a terceira mais elevada para este mês desde 1941. O campo médio da pressão atmosférica à superfície apresentava anomalias negativas, com valores entre -4 e -1 hPa (figura 2). A anomalia do campo da precipitação média diária apresentava valores positivos entre 1 e 2,5 mm/dia.

Situação sinóptica

No mês de fevereiro o Anticiclone Subtropical do Atlântico Norte, encontrava-se em média

centrado a SSW mas próximo do arquipélago, estendendo-se para nordeste em direção à Europa e sobre a Península Ibérica. A anomalia do campo da pressão apresentava valores negativos em toda a região dos Açores, entre -4 hPa no grupo Ocidental e -1 hPa no Oriental. Assim, e à semelhança do anterior mês de janeiro, a predominância de um fluxo com componente oeste favoreceu a progressão da Frente Polar sobre a região, contribuindo para precipitação, vento e agitação marítima forte.

A temperatura média da água do mar à superfície foi de 17 a 18°C no grupo Oriental e 16 a 17°C nos restantes grupos. O campo da temperatura da superfície da água do mar apresentava neste mês anomalias positivas de 0,5 a 1°C nos grupos Oriental e Central e até 0,5°C no grupo Ocidental (figura 3); na proximidade de São Miguel e Santa Maria a anomalia foi de 1,0°C, tendo sido a terceira mais elevada para este mês desde 1941 (figura 4).

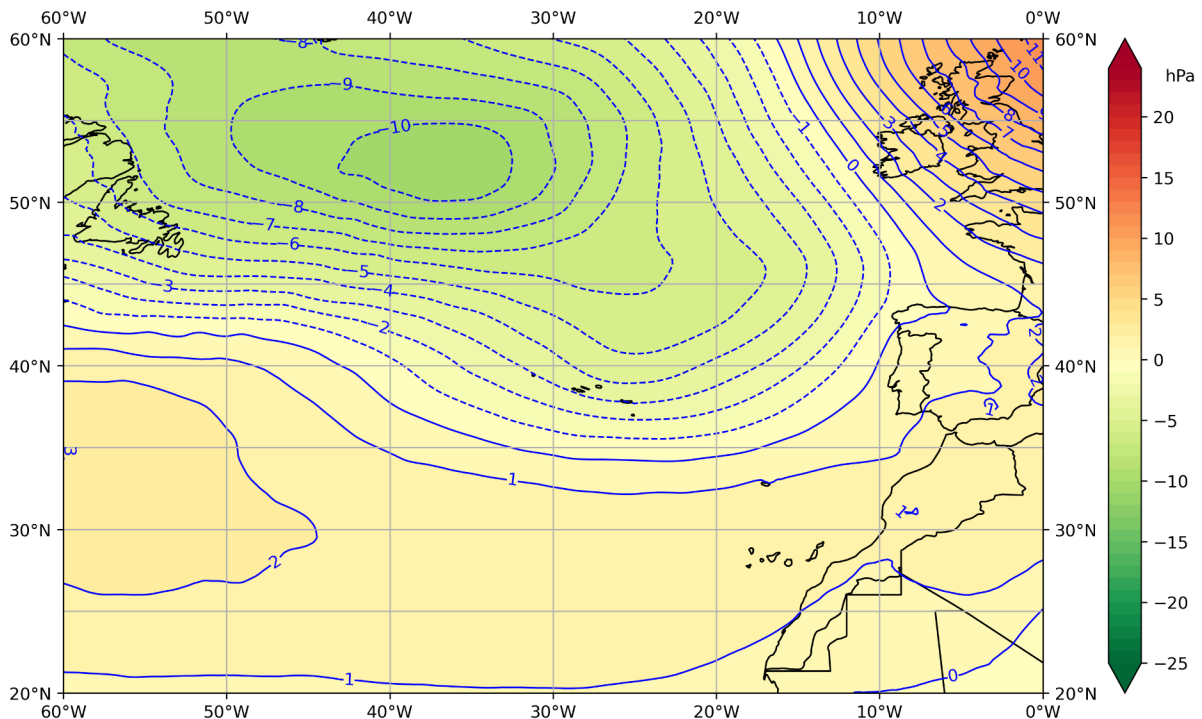


Figura 2. Anomalia do campo da pressão atmosférica à superfície para o mês de fevereiro de 2025, relativamente ao período 1991-2020, com base nas reanálises ERA5 (Hersbach et al., 2019).

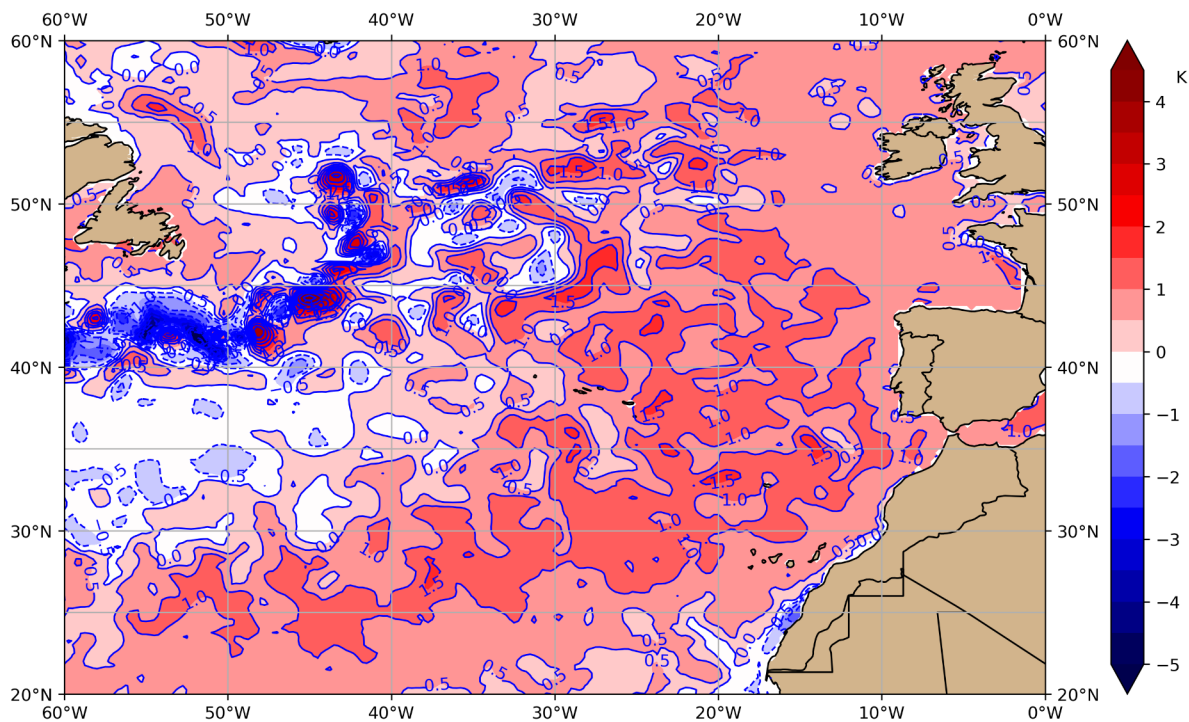


Figura 3. Anomalia da temperatura da superfície da água do mar para o mês de fevereiro de 2025, relativamente ao período 1991-2020, com base nas reanálises ERA5 (Hersbach et al., 2019).

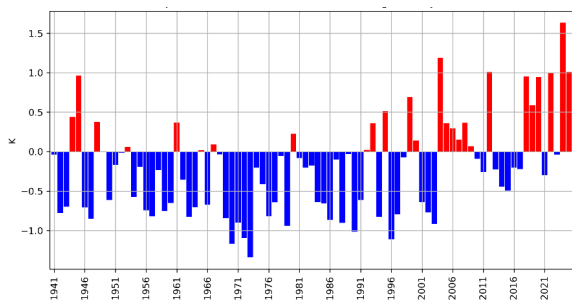


Figura 4. Anomalia da temperatura média mensal da superfície do mar para o mês de fevereiro, entre São Miguel e Santa Maria (37,358°N, 25,193°W) desde 1941 (ERA5).

O estado do mar caracterizou-se por ondas médias de noroeste com alturas significativas de 4 a 5 m no grupo Ocidental, 3 a 4 m no Central e de 2 a 3 m no Oriental; registaram-se vários eventos de ondulação com altura significativa igual ou superior a 6 m os grupos Ocidental e

Central, tendo-se atingido cerca de 8 a 9 m no grupo Ocidental entre os dias 16 e 21 na sequência da aproximação e passagem de várias depressões cavadas a norte do arquipélago.

Precipitação

No gráfico da figura 5, representam-se para o mês de fevereiro os desvios relativos mensais das quantidades de precipitação para as estações do IPMA nos Açores, no período 2000-2025 e em relação aos respetivos períodos de referência. Nesta figura, os desvios em 2025 foram todos positivos, e apenas os desvios das estações de P. Delgada e Santa Maria foram inferiores ao quarto quintil. O maior desvio relativo ocorreu na estação do Nordeste (166 %) e o menor na estação de P. Delgada (17 %).

O quadro 1 apresenta um resumo das observações da precipitação no arquipélago dos Açores para o mês de fevereiro de 2025. O valor mais

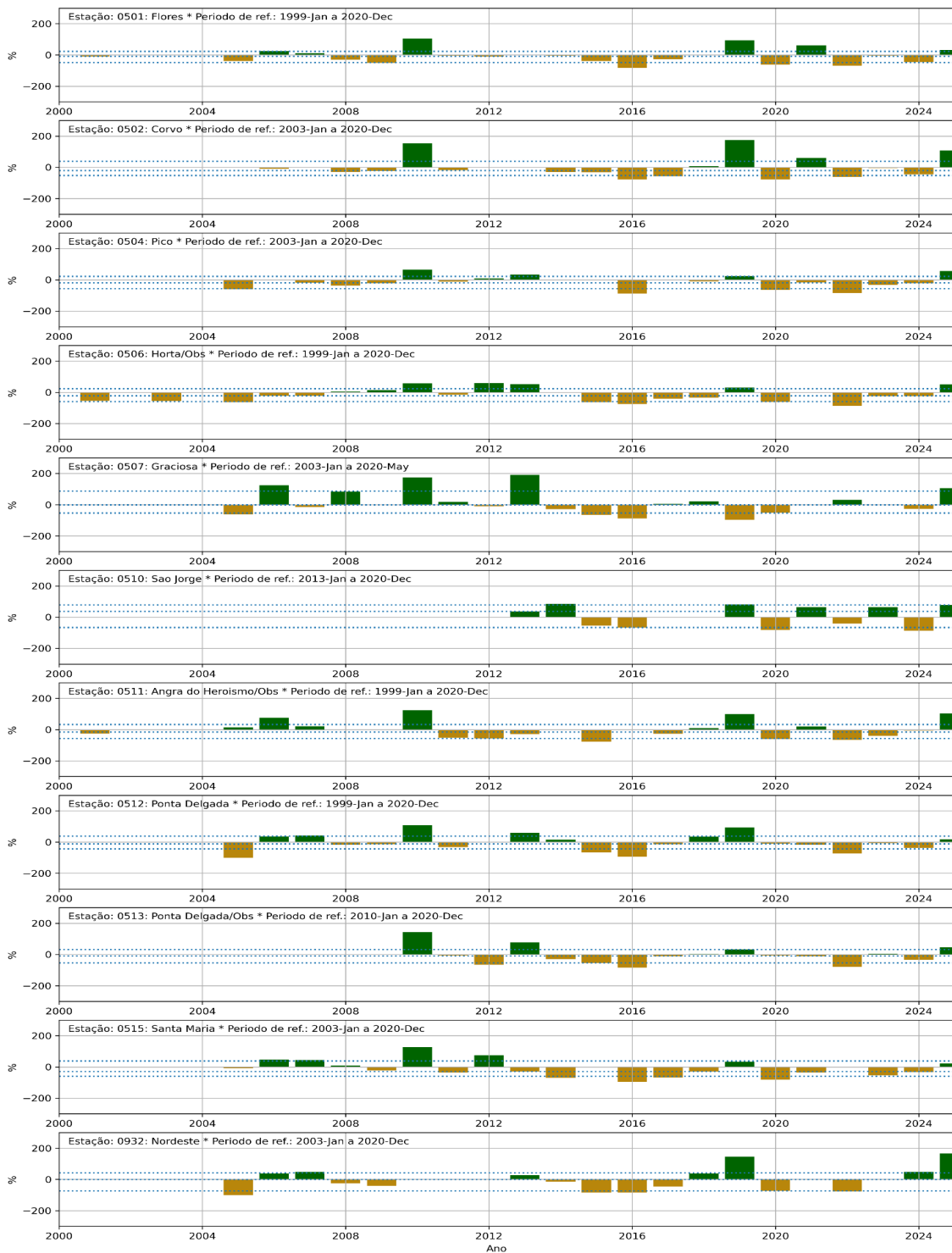


Figura 5. Anomalias relativas da quantidade total de precipitação nas estações meteorológicas automáticas dos Açores para o mês de fevereiro. As linhas tracejadas correspondem às medianas e aos primeiros e quartos quintis das distribuições.

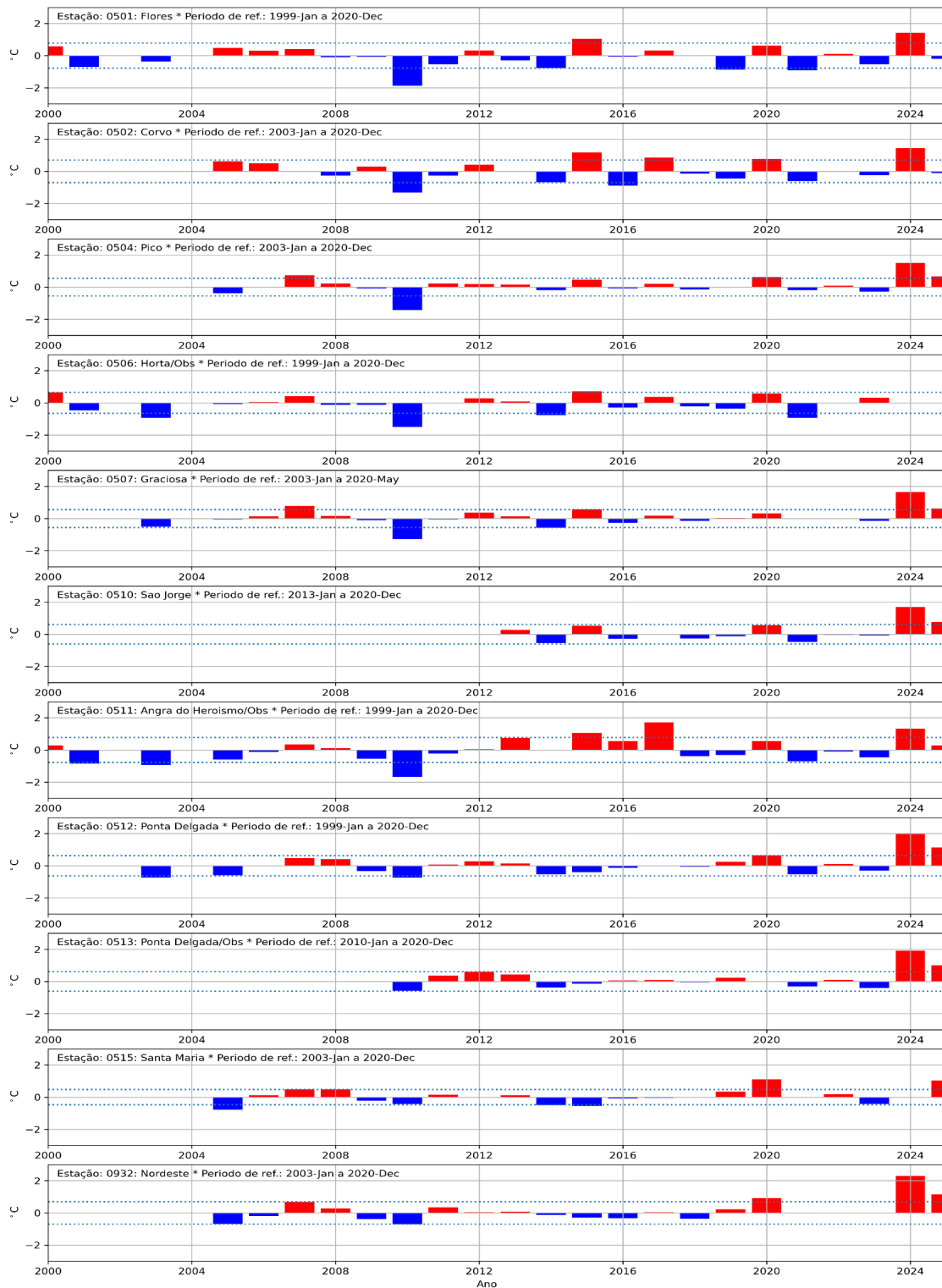


Figura 6. Anomalias da temperatura do ar nas estações meteorológicas automáticas dos Açores para o mês de fevereiro. As linhas tracejadas correspondem a um desvio padrão ($\pm\sigma$).

elevado dos totais mensais de precipitação foi registado na estação do Nordeste (430,3 mm) e o valor mais baixo na estação do de Santa Maria (93,9 mm).

Estação	Quantidade de Precipitação			
	Número de dias com precipitação	Máximo (mm)	Dia	Total (mm)
Flores ¹	-	33,2	6	240,2
Corvo	20	23,4	11	186,1
Pico	20	66,5	12	218,1
Faial/Horta (Observatório)	20	47,1	12	188,8
Graciosa	17	18,4	8	107,2
São Jorge	21	48,5	12	184,3
Terceira/A. Heroísmo (Obs)	19	43,2	12	177,7
São Miguel/P. Delgada	16	23,9	9	103,0
São Miguel/P. Delgada (Obs)	17	20,0	9	123,3
Santa Maria	12	23,4	14	93,9
São Miguel/Nordeste	21	92,8	20	430,3

Quadro 1: Resultados das observações da precipitação referentes ao mês de fevereiro de 2025. Esta informação provém dos sistemas automáticos instalados na rede do Instituto Português do Mar e da Atmosfera (IPMA).
¹ Com falhas.

Temperatura do ar

De forma análoga, no gráfico da figura 6 representam-se para o mês de fevereiro e no período 2000-2025, os desvios das temperaturas médias mensais do ar em relação aos respetivos períodos de referência. Neste gráfico, verifica-se que os desvios foram positivos entre 1,0 e 1,2°C no grupo Oriental e 0,3 e 0,8°C no Central, sendo negativos até -0,2°C no Ocidental.

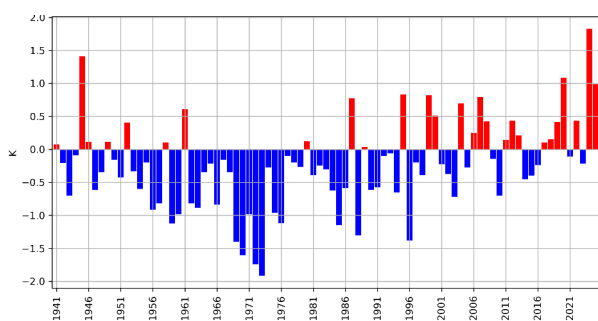


Figura 7. Anomalia da temperatura média mensal do ar a 2 m para o mês de fevereiro em Ponta Delgada (São Miguel) desde 1941 (ERA5).

A temperatura média do ar a 2 m nos Açores foi a quarta maior registada para o mês de fevereiro desde pelo menos 1941 (figura 7), apresentado desvios positivos relativamente ao período de referência de 1991-2020 desde 2017, com exceção de 2021 e 2023.

O quadro 2 apresenta um resumo das observações da temperatura do ar no arquipélago dos Açores para o mês de fevereiro de 2025.

Estação	Temperatura Mensal				
	Máximo (°C)	Dia	Mínimo (°C)	Dia	Média (°C)
Flores	19,8	5	5,2	14	14,6
Corvo	18,4	6	5,4	14	14,8
Pico	20,2	6	7,7	14	15,1
Faial/Horta (Observatório) ¹	19,4	24	11,0	27	-
Graciosa	20,0	6	6,7	14	15,2
São Jorge	20,3	6	6,9	14	14,9
Terceira/A. Heroísmo (Obs)	18,4	6	6,7	14	14,7
São Miguel/P. Delgada	18,9	6	9,5	14	15,5
São Miguel/P. Delgada (Obs)	20,4	7	7,7	15	15,9
Santa Maria	20,1	6	8,4	14	15,8
São Miguel/Nordeste	21,2	3	6,8	14	14,9

Quadro 2. Resultados das observações da temperatura do ar referentes ao mês de fevereiro de 2025. Esta informação provém dos sistemas automáticos instalados na rede do Instituto Português do Mar e da Atmosfera (IPMA).
¹ Com falhas.

Os desvios positivos atingiram ou superaram um desvio padrão com exceção do registado na estação de A. do Heroísmo/Observatório.

O valor da temperatura média diária do ar variou entre 14,6°C, na estação das Flores e 15,9°C na estação de P. Delgada/Obs.; a temperatura mínima mais baixa foi 5,2°C, registada na estação das Flores, e a máxima mais elevada foi 21,2°C registada na estação do Nordeste.

Vento

No mês de fevereiro a circulação média de larga escala na região dos Açores foi moderada a forte de SW. A Rosa-dos-Ventos da estação meteorológica da ilha Graciosa (Fig. 8) apresenta

para este mês uma distribuição por rumos com ventos moderados a fortes de SW, mas também de WSW.

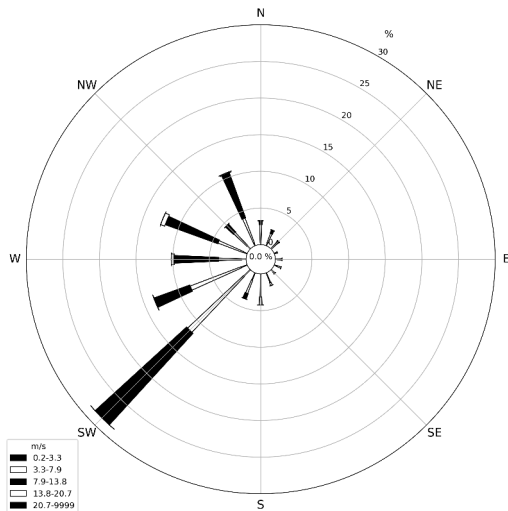


Figura 8. Rosa-dos-Ventos para o mês de fevereiro de 2025, correspondente aos valores registados na Estação Meteorológica Automática do Aeródromo da Graciosa.

Radiação global

No mês de fevereiro, a percentagem da irradiação global mensal relativamente ao valor esperado no topo da atmosfera (figura 9) variou entre 40 % no Observatório da Horta e aeródromo do Pico e 49% no aeroporto de Santa Maria.

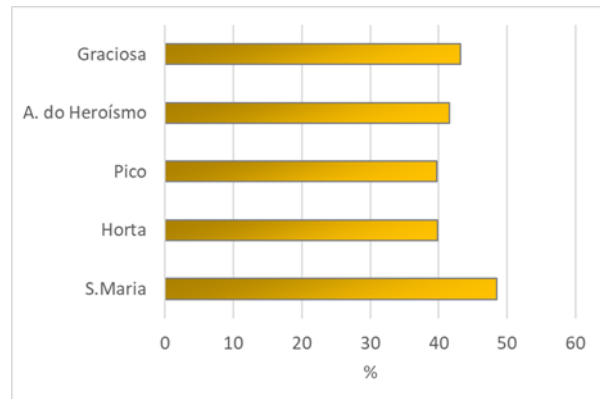


Figura 9. Percentagem da irradiação global mensal relativamente ao topo da atmosfera para o mês de fevereiro de 2025 para várias estações dos Açores.

Referências

Hersbach, H., Bell, B., Berrisford, P., Biavati, G., Horányi, A., Muñoz Sabater, J., Nicolas, J., Peubey, C., Radu, R., Rozum, I., Schepers, D., Simmons, A., Soci, C., Dee, D., Thépaut, J-N, (2019): ERA5 monthly averaged data on pressure levels from 1979 to present. Copernicus Climate Change Service (C3S) Climate Data Store (CDS), 10.24381/cds.6860a573.

O material, contido neste Boletim é constituído por informações climatológicas, preparado com os dados disponíveis à data da publicação e não é posteriormente atualizado, O IPMA procura, contudo, que os conteúdos apresentados detenham elevados níveis de fiabilidade e rigor, não podendo descartar de todo eventuais erros que se possam verificar. Os conteúdos deste boletim são da responsabilidade do IPMA, podendo o Utilizador copiá-los ou utilizá-los gratuitamente, devendo sempre referir a fonte de informação e desde que dessa utilização não decorram finalidades lucrativas ou ofensivas.