

Boletim Climatológico

Junho 2022

Região Autónoma dos Açores

Conteúdo

Resumo.....	1
Situação sinóptica.....	2
Precipitação.....	3
Temperatura do ar.....	6
Vento.....	6
Radiação global.....	6

INSTITUTO PORTUGUÊS DO MAR E DA ATMOSFERA

Departamento de Meteorologia e Geofísica

Rua C - Aeroporto de Lisboa

1749-077 LISBOA

Tel, +351 218 447 000

Fax, +351 218 402 370

E-mail: info@ipma.pt

Resumo

No mês de junho de 2022, a anomalia relativa ao período de referência do campo médio da pressão atmosférica à superfície na região dos Açores apresentava valores positivos de 1,2 hPa (grupo Oriental) a 3,6 hPa (grupo Ocidental (fig. 2)).

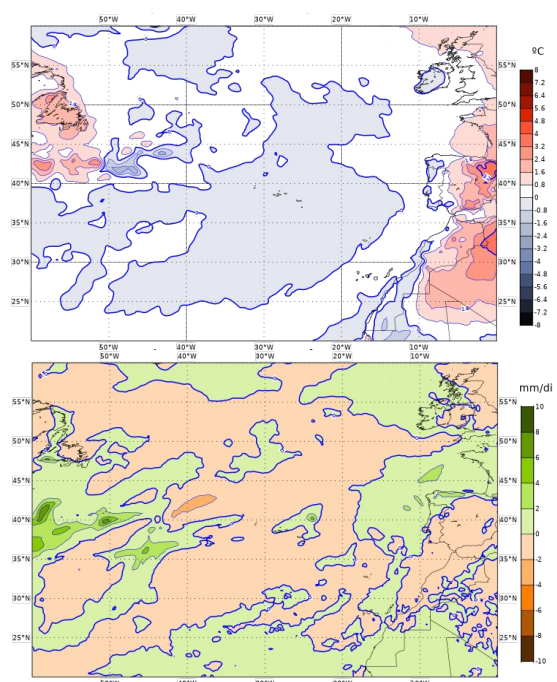


Figura 1. Anomalias do campo da temperatura média mensal do ar à superfície (em cima) e da precipitação média diária (em baixo) relativamente ao período de 1991-2020 para o mês de junho de 2022 com base nas reanálises ERA5 (Hersbach et al., 2019).

Relativamente ao período de referência, a anomalia do campo da precipitação média diária apresentava valores entre -2 a +2 mm/dia, enquanto a anomalia do campo da temperatura média mensal do ar apresentava valores negativos até -0,8°C (fig. 1).

Situação sinóptica

Em junho o anticiclone subtropical do Atlântico Norte esteve posicionado em média a SSW do arquipélago; pouco desenvolvido para latitudes superiores a 42°N, apresentou-se bastante intenso (1024 a 1026 hPa), resultando numa anomalia positiva do campo da pressão (fig. 2).

A circulação de SW favoreceu a persistência do transporte de ar tropical quente e húmido sobre a região; por sua vez, o ar tropical ao deslocar-se sobre a superfície da água do mar com temperaturas sucessivamente mais baixas, deu origem à formação de nevoeiros de advecção que afetaram especialmente a costa sul das ilhas.

No mês de junho assinalam-se dois períodos de mau tempo de 3 a 4 e 5 a 12 devido à aproximação e passagem de um sistema

depressionário complexo a norte da região, com rajadas de vento forte (rajadas de 80 km/h) e ondulação marítima forte (5 m de altura significativa) no grupo Ocidental. A passagem de uma superfície frontal fria associada a este sistema provocou ainda períodos de precipitação intensa em todo o arquipélago. No entanto, não houve registo de ocorrências por parte da Proteção Civil e Bombeiros dos Açores relativo a estes eventos.

No mês de junho, a temperatura da água do mar à superfície nos Açores apresentava valores médios entre 18 a 19°C nos grupos Ocidental e Central e 19 a 20°C no Oriental, verificando-se anomalias negativas até -0,8°C nos grupos Ocidental e Central (fig. 3). A temperatura da água do mar subiu gradualmente de 17°C (Ocidental e Central) e 18°C (Oriental) no início do mês para 20°C no final do mês.

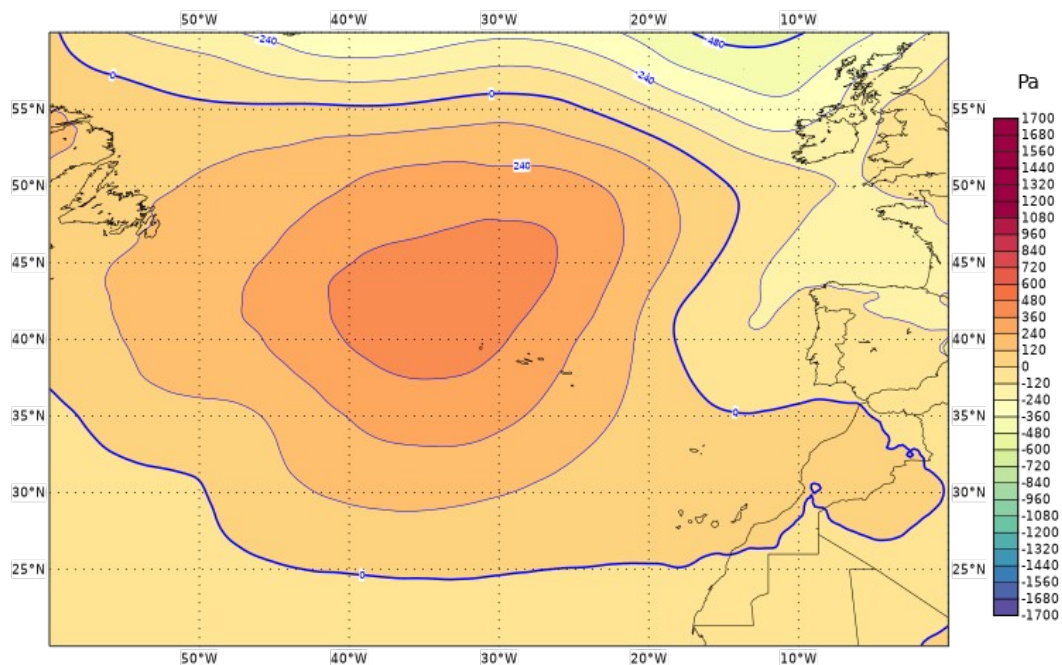


Figura 2. Anomalia do campo da pressão atmosférica à superfície para o mês de junho de 2022, relativamente ao período 1991-2020, com base nas reanálises ERA5 (Hersbach et al., 2019).

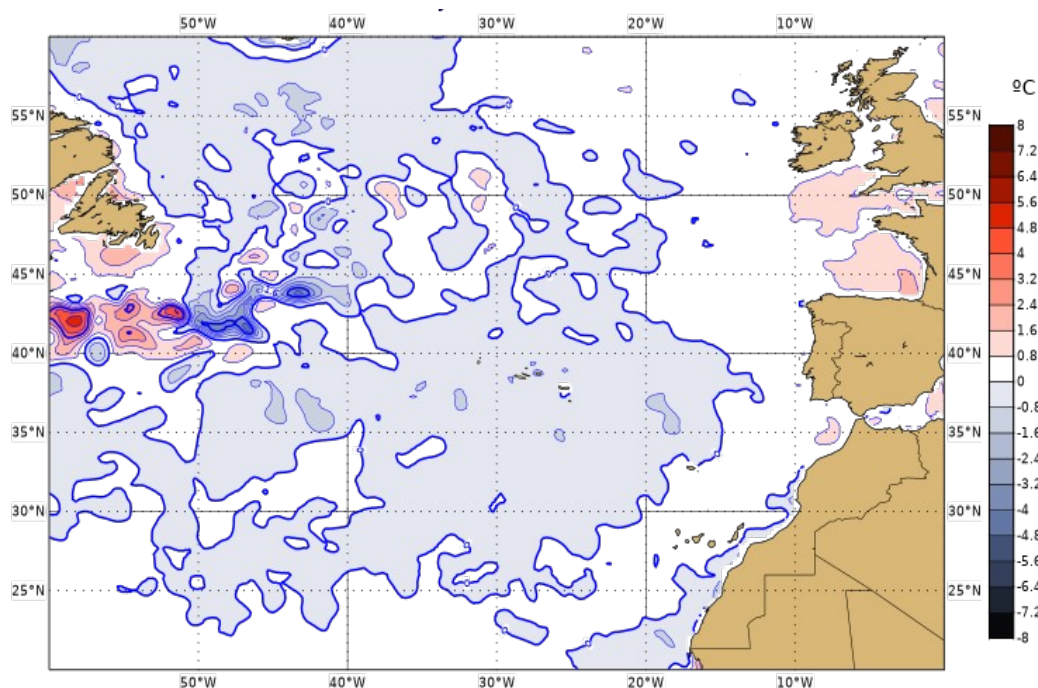


Figura 3. Anomalia da temperatura da superfície da água do mar para o mês de junho de 2022, relativamente ao período 1991-2020, com base nas reanálises ERA5 (Hersbach et al., 2019).

O estado do mar no mês de junho caracterizou-se em média por ondas de 2 a 3 m de NW no grupo Ocidental e de W nos Central e Oriental. Entre dias 9 e 10, a altura significativa das ondas atingiu 5 m no grupo Ocidental.

Precipitação

No gráfico da figura 4 representa-se para o mês de junho os desvios relativos mensais das quantidades de precipitação para as estações do IPMA nos Açores no período 2000-2022 e em relação aos respetivos períodos de referência.

Nesta figura e para 2022 o desvio positivo mais elevado foi registado na estação do Nordeste em S. Miguel (+68%) e o mais negativo na estação do aeródromo das Flores (-39%).

Os desvios observados nas estações do grupo Ocidental e na estação de Santa Maria foram

negativos, tendo sido positivos as restantes estações.

O quadro 1 apresenta um resumo das observações da precipitação no arquipélago dos Açores para o mês de junho de 2021.

Estação	Quantidade de Precipitação			
	Número de dias com precipitação	Máximo (mm)	Dia	Total (mm)
Flores	4	27,0	4	59,2
Corvo	6	19,7	4	36,4
Pico	4	25,8	11	61,3
Horta (Observatório)	7	8,2	10	60,9
Graciosa	6	20,2	11	43,1
São Jorge*	-	19,6	11	64,8
Angrad o Heroísmo (Obs.)	5	49,8	11	60,5
Ponta Delgada	7	12,1	12	40,9
Ponta Delgada (Obs.)	8	6,9	5	33,9
Santa Maria	3	10,4	12	24,0
Nordeste	13	22,9	1	96,4

Quadro 1: Resultados das observações da precipitação referentes ao mês de junho de 2022. Esta informação provém dos sistemas automáticos instalados na rede do Instituto Português do Mar e da Atmosfera (IPMA).

* com falhas

O valor mais elevado dos totais mensais de precipitação ocorreu na estação do Nordeste (96,4



Figura 4. Anomalias relativas da quantidade total de precipitação nas estações meteorológicas automáticas dos Açores para o mês de junho. As linhas tracejadas correspondem às medianas e aos primeiros e quartos quintis das distribuições.

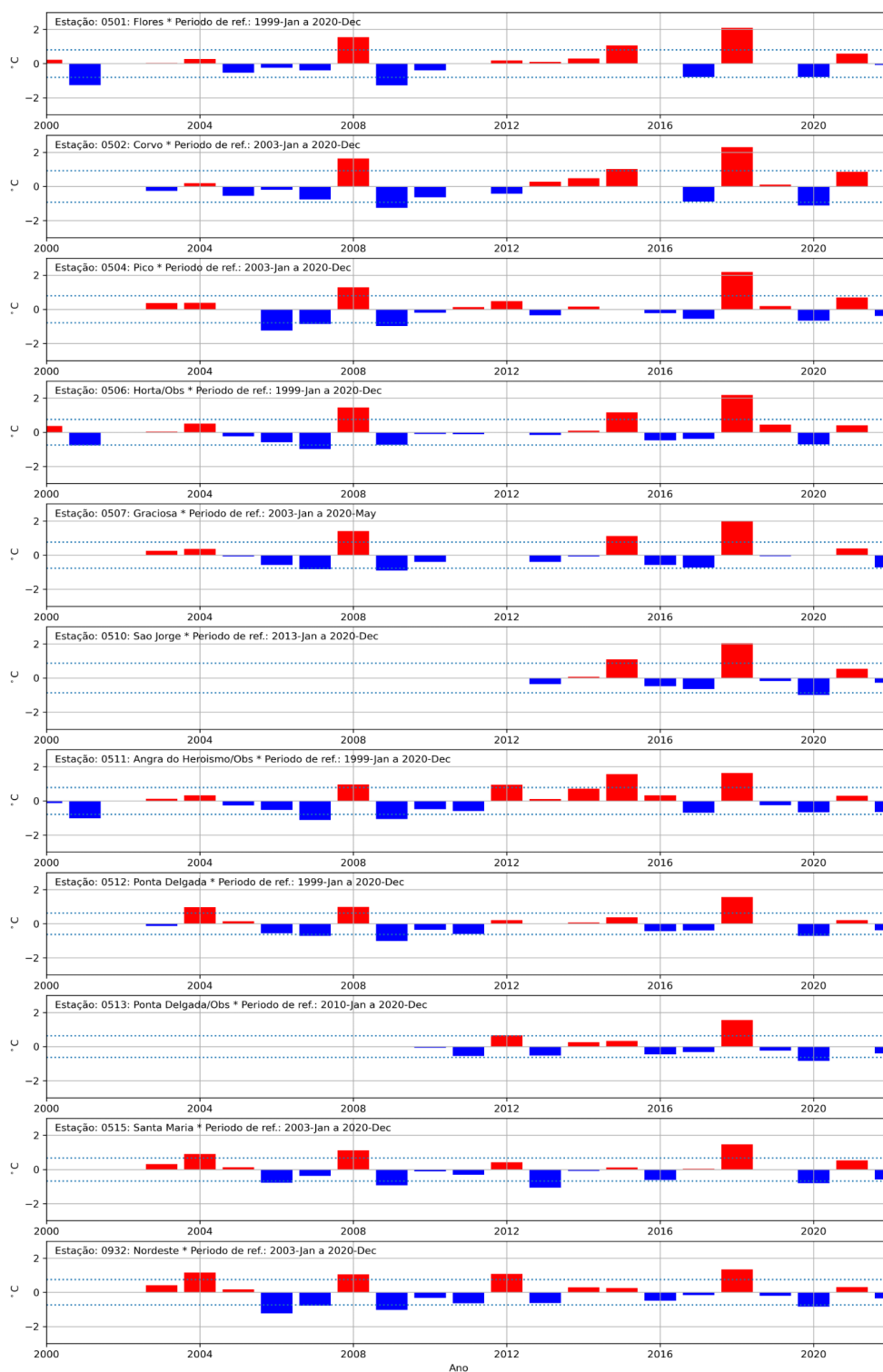


Figura 5. Anomalias da temperatura do ar nas estações meteorológicas automáticas dos Açores para o mês de junho. As linhas tracejadas correspondem a um desvio padrão ($\pm\sigma$).

mm), e o valor mais baixo ocorreu na estação aeródromo de Santa Maria (24,0 mm).

Temperatura do ar

De forma análoga, no gráfico da figura 5 representa-se para o mês de junho e no período 2000-2022, os desvios das temperaturas médias mensais do ar em relação ao período de referência de 1991-2020.

Neste gráfico verifica-se que os desvios foram todos negativos; de -0,7 a -0,4 °C nos grupos Oriental e Central e de -0,3 a 0°C no Ocidental e sul do, (Pico, Faial e S. Jorge).

Estação	Temperatura Mensal				
	Máximo (°C)	Dia	Mínimo (°C)	Dia	Média (°C)
Flores	25,6	16	12,5	10	19,2
Corvo*	24,0	17	15,9	1	-
Pico	24,7	5	12,9	14	19,0
Horta (Observatório)	24,3	16	14,9	1	18,8
Graciosa	22,9	27	14,2	14	18,5
São Jorge	24,4	29	12,9	14	18,3
Angra do Heroísmo (Obs.)	24,2	16	13,8	5	18,1
Ponta Delgada	24,1	17	13,4	2	18,4
Ponta Delgada (Obs.)	25,1	17	14,0	30	19,3
Santa Maria	23,4	11	14,3	12	18,9
Nordeste	26,3	6	13,8	1	17,9

Quadro 2. Resultados das observações da temperatura do ar referentes ao mês de junho de 2022. Esta informação provém dos sistemas automáticos instalados na rede do Instituto Português do Mar e da Atmosfera (IPMA).
* com falhas

O quadro 2 apresenta um resumo das observações da temperatura do ar em todo o arquipélago dos Açores para o mês de junho de 2022.

O valor da temperatura média do ar variou entre 19,3°C (Ponta Delgada/Obs.) e 17,9°C (Nordeste). A temperatura mínima mais baixa ocorreu nas Flores/aeródromo (12,5 °C) e a máxima mais alta no Nordeste (26,3 °C).

Vento

No mês de junho, a circulação média de larga escala na região dos Açores foi fraca a modera-

da de SW. A Rosa-dos-Ventos da estação meteorológica do aeródromo da ilha Graciosa (Fig. 6) apresenta uma distribuição por rumos, com vento bonançoso a moderado de SW e WSW mas também de NE.

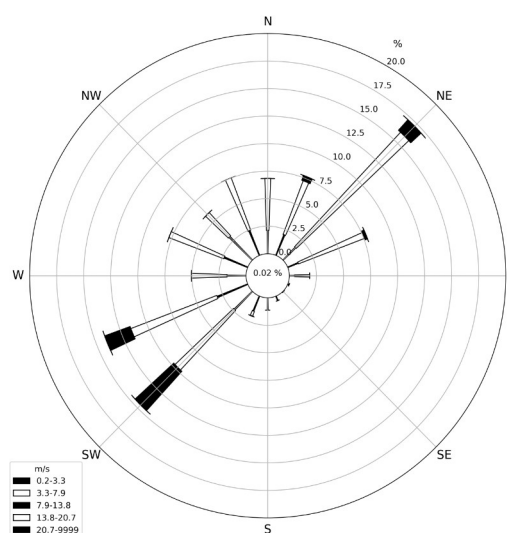


Figura 6. Rosa-dos-Ventos para o mês de junho de 2022, correspondente aos valores registados na Estação Meteorológica Automática do Aeródromo da Graciosa.

Radiação global

No mês de junho, a percentagem da irradiação global mensal relativamente ao valor esperado no topo da atmosfera (Fig. 7) apresentou cerca de 51% na estação de Santa Maria, 48% na estação da Graciosa e 46% na estação do Pico .

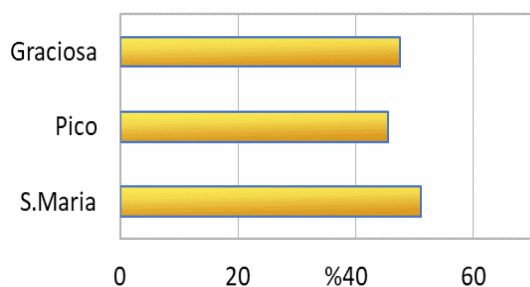


Figura 7. Percentagem da irradiação global mensal relativamente ao topo da atmosfera para o mês de junho de 2022 para várias estações dos Açores.

Referências

Hersbach, H., Bell, B., Berrisford, P., Biavati, G., Horányi, A., Muñoz Sabater, J., Nicolas, J., Peubey, C., Radu, R., Rozum, I., Schepers, D., Simmons, A., Soci, C., Dee, D., Thépaut, J-N. (2019): ERA5 monthly averaged data on pressure levels from 1979 to present. Copernicus Climate Change Service (C3S) Climate Data Store (CDS), 10.24381/cds.6860a573

O material, contido neste Boletim é constituído por informações climatológicas, preparado com os dados disponíveis à data da publicação e não é posteriormente atualizado. O IPMA procura, contudo, que os conteúdos apresentados detenham elevados níveis de fiabilidade e rigor, não podendo descartar de todo eventuais erros que se possam verificar.

Os conteúdos deste boletim são da responsabilidade do IPMA, podendo o Utilizador copiá-los ou utilizá-los gratuitamente, devendo sempre referir a fonte de informação e desde que dessa utilização não decorram finalidades lucrativas ou ofensivas.